

DELÅRSRAPPORT

januari – juni 2011



DELÅRSRAPPORT FÖR PERIODEN 1 JANUARI – 30 JUNI 2011

Positivt resultat i andra kvartalet trots lägre försäljning

Andra kvartalet 2011

- Omsättningen uppgick till 153,6 MSEK (163,0). Av minskningen svarar valutaförändringar för 3,5 MSEK.
- Rörelseresultatet (EBIT) uppgick till 2,9 MSEK (4,9).
- Resultat efter skatt uppgick till 0,7 MSEK (2,9).
- Resultat per aktie före och efter utspädning uppgick till 0,06 SEK (0,27).
- Resultatet före avskrivningar (EBITDA) uppgick till 9,8 MSEK (12,2).

Januari – juni 2011

- Omsättningen uppgick till 291,5 MSEK (315,1). Av minskningen svarar valutaförändringar för 8,5 MSEK.
- Rörelseresultatet (EBIT) uppgick till 0,8 MSEK (3,9).
- Resultat efter skatt uppgick till -3,2 MSEK (0,4).
- Resultat per aktie före och efter utspädning uppgick till -0,30 kronor (0,04).
- Resultatet före avskrivningar (EBITDA) uppgick till 14,5 MSEK (19,0).

Efter periodens slut

- NSP utökar sin finansieringsram och tecknar avtal med SEB och Proventus Capital som blir bolagets långsiktiga finansiella partners. Proventus Capital bidrar med ett femårigt lån avsett att finansiera en kraftfull expansion. Tillväxtfasen inleds omgående med öppning av tre nya Burger King-restauranger samt ombyggnad av ytterligare ett tiotal under de kommande 6-8 månaderna. Ny- och ombyggnadsplanerna är en viktig del i NSP:s framtida tillväxt. De hittills aviserade investeringarna beräknas ge mellan 50 och 60 MSEK i ökad omsättning på årsbasis samt ökad lönsamhet.
- Ulf Wahlstedt avgick ur NSP:s styrelse den 22 augusti av personliga skäl som meddelats i separat pressrelease.

Kommentar från VD Morgan Jallinder

- Andra kvartalets försäljning blev lägre än vad vi hade önskat men givet den svaga efterfrågan som pressat handeln i Danmark och Sverige får vi ändå vara nöjda. Genom fortsatt god kostnadskontroll har vi kunnat bibehålla resultatet på en acceptabel nivå.
- Det är tillfredställande att vi nu har löst bolagets långsiktiga finansiering och samtidigt fått resurser för att finansiera den expansionsfas vi nu går in i. Vi räknar med att under de kommande åren öppna ett större antal nya och bygga om de flesta av våra nuvarande restauranger.
- Långsiktiga finansiella partners och nära strategiska samarbeten med Hemfosa Fastigheter AB och andra fastighetsaktörer ger oss nu möjligheten att öka takten i utvecklingen av vår portfölj av lönsamma Burger King restauranger.

Kort om NSP

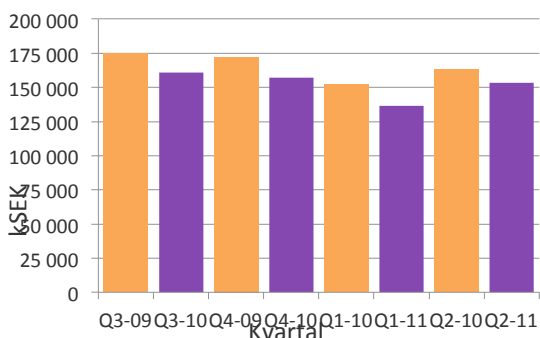
Nordic Service Partners Holding AB (NSP) är ett av Sveriges största restaurangföretag med inriktning på snabbserverrestauranger. Verksamheten omfattar ett 40-tal Burger King-restauranger i Sverige och Danmark vilket gör NSP till Burger Kings största franchisetagare i Norden. Bolaget äger också varumärket, inklusive konceptet, Taco Bar som omfattar ett 20-tal franchiserestauranger i Sverige. Affärsidén är att erbjuda god, prisvärd och snabbt serverad mat i fräscha restaurangmiljöer på attraktiva marknadsplatser till konsumenter i Norden. Servicenivån skall motsvara gästernas högt ställda krav vilket uppnås genom att restaurangerna drivs av självständiga ledare med stöd av NSP:s organisation och systemkunskap.

Koncernens omsättning

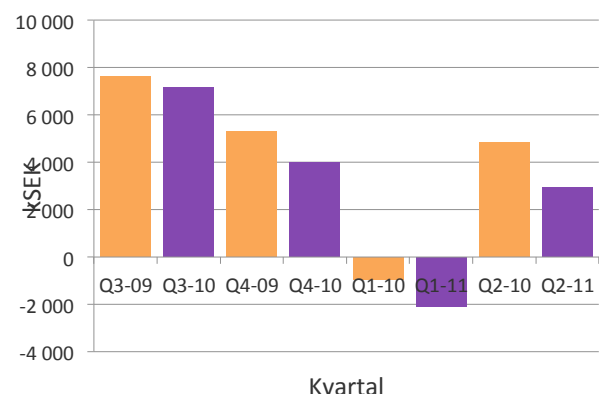
NSP:s nettoomsättning uppgick för det andra kvartalet till 153,3 MSEK, vilket är lägre än föregående års omsättning om 162,8 MSEK. Valutajusterat minskade omsättningen med 6,0 MSEK. Försäljningen påverkas i första hand av svag handel och konsumtion i Danmark och Sverige. Därtill har en köksbrand medfört utebliven försäljning om 1 MSEK, men utan nämnvärd resultat effekt.

Första halvåret uppgick omsättningen till 291,5 MSEK (315,1), av minskningen svarar 8,5 MSEK för skillnad i valutakurs och två bränder för 3 MSEK. För jämförbara enheter minskade försäljningen med 5,2 procentenheter under perioden.

Koncernens nettoomsättning per kvartal, kSEK



Koncernens rörelseresultat per kvartal, kSEK



Koncernens resultat

Lägre försäljning har pressat resultatet på alla nivåer men genom fortsatt god kostnadskontroll har vi kunnat behålla resultatet på en acceptabel nivå. Rörelseresultatet försämrades med ca 2,0 MSEK till 2,9 MSEK att jämföra med 4,9 MSEK föregående år. Avskrivningarna uppgick till -6,9 MSEK vilket är något lägre än föregående års avskrivningar om -7,3 MSEK. Koncernens gemensamma kostnader (S, G & A) uppgick till -8,3 MSEK jämfört med föregående års som uppgick till -8,9 MSEK. Rörelsemarginalen uppgick till 2,0 procent (3,0) för andra kvartalet.

Arbetet med att förädla restaurangportföljen fortgår och vi har hittills i år investerat ca 6 MSEK i ombyggnad av två restauranger. Av erfarenhet vet vi att restaurangrenoveringar ger direkta positiva effekter på såväl försäljning som lönsamhet.

För delårsperioden uppgick rörelseresultatet (EBIT) till 0,8 MSEK (3,9). Rörelsemarginalen uppgick till 0,3 procent (1,2) för halvåret.

Resultat EBITDA

Resultat före avskrivningar (EBITDA) uppgick till 9,8 MSEK (12,2) för det andra kvartalet och till 14,5 MSEK (19,0) för årets första sex månader. EBITDA-marginalen uppgick till 6,4 procent (7,5) för det andra kvartalet och till 5,0 procent (6,0) för årets första sex månader.

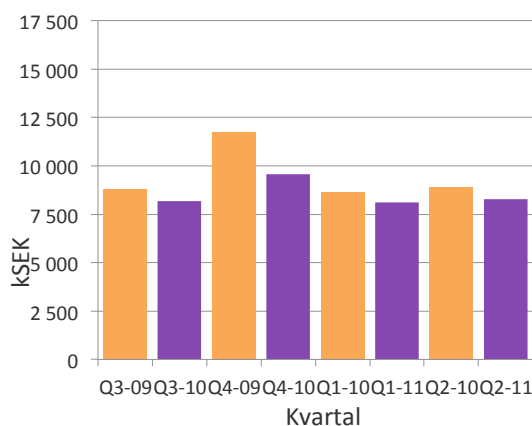
Finansnetto och resultat efter skatt

Finansnettot uppgick i det andra kvartalet till -2,0 MSEK (-2,0) MSEK och för halvåret till -3,8 MSEK jämfört med -3,6 MSEK föregående år.

Koncernens resultat före skatt uppgick till 0,9 MSEK (2,9) för det andra kvartalet och till -2,9 MSEK (0,3) för årets första sex månader. Resultat efter beräknad skatt blev 0,7 MSEK (2,9) för det andra kvartalet och -3,2 MSEK (0,4) för halvåret. Resultatet per aktie efter beräknad skatt uppgick till 0,06 kronor (0,27) för det andra kvartalet och till -0,30 kronor (0,04) för årets första sex månader

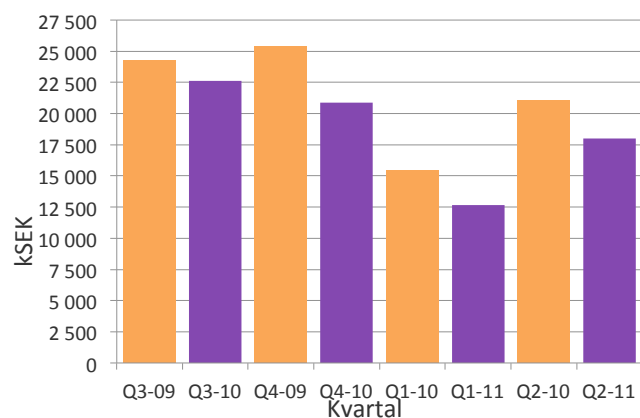
Koncernens S, G&A-kostnader per kvartal kSEK

(2009 års siffror avser kvarvarande verksamheter)



Koncernens driftsresultat per kvartal, kSEK

(2009 års siffror avser kvarvarande verksamheter)



Driftsresultat och driftsmarginal

Driftsresultatet uppgick i det andra kvartalet till 18,0 MSEK (21,1) och till 30,7 MSEK (36,5) för årets första sex månader. Skillnaden i valutakurs vid omräkning av den danska verksamhetens resultat påverkar jämförelsen negativt med -1,2 MSEK för andra kvartalet och -1,9 MSEK för halvåret. Driftsmarginalen uppgick i det andra kvartalet till 11,7 procent (13,0) och till 10,5 procent (11,6) för årets första sex månader.

Omsättning per segment

Försäljningen för NSP:s Burger King-restauranger i Sverige uppgick till 102,0 MSEK (104,8) för det andra kvartalet och 195,9 MSEK (201,9) för halvåret. I Danmark uppgick försäljningen på bolagets Burger King-restauranger till 49,1 MSEK (56,1) för det andra kvartalet och för halvåret uppgick den till 89,1 MSEK (109,0). Skillnaden i valutakurs vid omräkning av försäljningen i Danmark har påverkat negativt med -3,5 MSEK i det andra kvartalet och -8,0 MSEK för halvåret.

Taco Bar redovisade en nettoomsättning på 1,4 MSEK (1,8) för andra kvartalet och 2,8 MSEK (3,9) för halvåret. Den totala försäljningen i systemet, inklusive alla franchisetagare, uppgick i det andra kvartalet till 10,9 MSEK (13,9) och uppgick för delårsperioden till 28,5 MSEK (27,9).

Resultat per segment

Rörelsemarginalerna i koncernens Burger King-verksamheter sjönk jämfört med föregående års marginaler och driftsresultatet har minskat till 17,9 MSEK (20,9) för det andra kvartalet. För halvåret uppgick driftsresultatet till 30,6 MSEK (36,2).

Den svenska Burger King-verksamheten visar något förbättrad effektivitet. Driftsmarginalen ökade till 12,3 procent för det andra kvartalet (11,9) och 10,9 procent (10,8) för halvåret. Sammantaget uppgick driftsresultatet till 12,6 MSEK (12,5) för kvartalet och 21,3 MSEK (21,8) för halvåret.

Den danska Burger King-verksamheten uppvisar en sämre utveckling under såväl andra kvartalet som för delårsperioden. Utvecklingen förklaras av en fortsatt mycket svag marknad. Driftsmarginalen uppgick till 10,9 procent (15,0) för det andra kvartalet och till 10,4 procent (13,2) för halvåret. Driftsresultatet uppgick till 5,3 MSEK (8,4) för det andra kvartalet och 9,3 MSEK (14,4) för halvåret. Skillnaden i valutakurs påverkar jämförelsen negativt med -1,2 MSEK för andra kvartalet och -1,9 MSEK för halvåret.

För Taco Bar, som nu bedrivs som en master franchise-verksamhet, uppgick driftsresultatet under kvartalet till 0,3 MSEK (0,4) och till 0,8 MSEK (0,9) för halvåret.

Driftresultatet för Food Solutions uppgick i kvartalet till -0,2 MSEK (-0,2) och till -0,7 MSEK (-0,6) för halvåret.

Förändringar i restaurangbeståndet

NSP har under andra kvartalet förvärvat en Burger King-restaurang i centrala Örebro. Restaurangen har en omsättning på cirka 11 MSEK och 20 anställda. Restaurangen är NSP:s första i Örebrotrakten och är betydelsefull då NSP planerar på sikt att öppna ytterligare Burger King-restauranger i området. NSP har i det andra kvartalet stängt en Burger King restaurang i Helsingborg pga bristande lönsamhet. I februari i år nyinvigdes nybyggda restaurangen vid Mobilia Shopping Center i Malmö. Den nya restaurangen har bättre affärsförhållanden än den gamla som etablerades 1995. Restaurangen har varit och är en av de försäljningsmässigt starkare restaurangerna.

Medarbetare och personalutveckling

NSP-koncernen hade per den 30 juni 2010 1 582 anställda (1 661). Antal årsanställda uppgick till 736 (721).

Transaktioner med närstående

Två av NSP:s styrelseledamöter, Morgan Jallinder och Jaan Kaber, är majoritetsägare i bolag där NSP hyr fem restauranglokaler sedan år 2008.

Skatter

NSP har inga pågående processer eller ärenden. NSP har totalt ca 75 MSEK i skattemässiga underskott varav ca 63 MSEK har redovisats såsom uppskjuten skattefordran om 16,5 MSEK. De återstående skattemässiga underskotten om 12 MSEK motsvarar ett värde på ca 3 MSEK men har ännu inte redovisats som uppskjuten skattemässig intäkt. Underskotten om 75 MSEK innebär, om än något förenklat, att NSP kommer att kunna tjäna 75 MSEK innan någon betalning av inkomstskatt blir aktuell.

Finansiell ställning

Likvida medel

Likvida medel uppgick per den 30 juni till 8,7 MSEK (15,1). På balansdagen fanns 43,2 MSEK (42,9) i beviljade rörelsekrediter varav 29,8 MSEK var utnyttjade (22,1). Tillgänglig likviditet uppgick därmed till 22,1 MSEK (35,9).

Kassaflöde

Kassaflödet för den löpande verksamheten uppgick under det andra kvartalet till 5,2 MSEK (10,2). Motsvarande siffra för perioden januari – juni uppgick till 12,8 MSEK (12,4). Kassaflödet för den löpande verksamheten, före förändring av rörelsekapital och betald skatt, uppgick under det andra kvartalet till 7,6 MSEK (10,5) och under perioden januari – juni till 10,4 MSEK (14,5).

Kassaflödet från investeringsverksamheten blev -4,2 MSEK (-6,6) för det andra kvartalet och -11,1 MSEK (-12,4) för perioden januari – juni. Kassaflödet för finansieringsverksamheten uppgick till -0,7 MSEK (-2,6) för det andra kvartalet och till -5,1 MSEK (-9,5) för perioden januari – juni. Totalt har 6,8 MSEK (23,9) amorterats under halvåret.

Finansiering

NSP tecknade i augusti 2011 avtal med SEB och Proventus Capital som blir bolagets långsiktiga finansiella partners. Proventus Capital bidrar med ett femårigt lån avsett att finansiera en kraftfull expansion.

Eget kapital

Koncernens egna kapital uppgick per den 30 juni till 114,2 MSEK (108,9), motsvarande 10,59 kronor per aktie (10,10)

NSP har vid årsstämman i april 2011 beslutat om ett incitamentsprogram i form av 300.000 teckningsoptioner som tecknas av dotterbolag för att därefter överlåtas till vissa av bolagets ledande befattningshavare, däribland VD, övrig företagsledning och restaurangchefer (dock inte styrelsen). Om teckning av aktier skulle ske av samtliga teckningsoptioner skulle 300.000 nya aktier komma att emitteras. Aktierna skulle i så fall representera ca 2,7 procent av aktierna i Nordic Service Partners Holding AB (obeaktat de aktier som kan komma att tecknas i anledning av de konvertibla skuldebrev som emitterades och tecknades 2010).

Investeringar

Investeringar i framförallt ombyggnad av restauranger, nya grillar i Danmark, maskiner och inventarier uppgick till 8,1 MSEK (5,4) under kvartalet och till 15,9 MSEK (9,6) för halvåret.

Moderbolaget

Nordic Service Partners Holding ABs (publ.) – moderbolaget – verksamhet består av att leda, utveckla och administrera koncernens olika verksamhetsgrenar. Moderbolagets intäkter består till övervägande del av internfakturering till respektive dotterbolag för dessa tjänster.

Moderbolagets nettoomsättning för årets andra kvartal uppgick till 7,3 MSEK (7,3), och för perioden januari – juni till 14,7 MSEK (14,6). Rörelseresultatet uppgick till 0,5 MSEK (1,6) för andra kvartalet och 1,9 MSEK (3,4) för halvåret. Resultatet efter skatt uppgick under årets andra kvartal till 0,7 MSEK (2,5) och under perioden januari – juni till 9,2 MSEK (5,4). Moderbolagets egna kapital uppgick per den 30 juni till 143,7 MSEK (124,7).

Förvärv och avyttringar

NSP har under andra kvartalet förvärvat en Burger King-restaurang i centrala Örebro. Restaurangen har en omsättning på cirka 11 MSEK och 20 anställda. Restaurangen är NSP:s första i Örebrotrakten och är betydelsefull då NSP planerar på sikt att öppna ytterligare Burger King-restauranger i området. NSP har vidare under det andra kvartalet stängt en olönsam restaurang i Helsingborg på Rusthållsgatan. I och med dessa transaktioner har NSP totalt 42 Burger King-restauranger i Sverige och Danmark.

NSP Holdings aktie

NSP Holdings aktie av serie B noterades vid NASDAQ OMX Stockholm den 15 januari 2008. Aktien handlas under kortnamnet NSP. Stängningskurs den 30 juni 2011 var 7,50 SEK.

Utsikter för 2011

NSP är en av de största aktörerna inom food service i Sverige och Norden. NSP driver för närvarande 42 Burger King restauranger vilket ger en stabil operativ plattform för en fortsatt utveckling av bolagets lönsamhet mot NSP:s finansiella mål. Under 2011 kommer NSP fortsätta satsa på förädling av restaurangportföljen genom ombyggnader av befintliga restauranger samt etablering av nya restauranger med i princip befintlig administrativ och operativ plattform vilket skapar förutsättningar för ett förbättrat rörelseresultat.

Risker och osäkerhetsfaktorer

NSP:s verksamhet är utsatt för risker av såväl finansiell karaktär som marknadsrisker och affärsrisker. De flesta riskerna hanteras genom interna rutiner, medan andra i högre utsträckning styrs av yttre omständigheter. I bolaget pågår ett fortlöpande arbete med dessa frågor. Efterfrågan på restaurangtjänster är konjunkturberoende och minskad tillväxt kan komma att få väsentlig betydelse för bolagets verksamhet, finansiella ställning och resultat. De finansiella riskerna utgörs främst av likviditets-, skatte- och ränterisker samt risker avseende framtida finansiering. För en beskrivning och kvantifiering av de finansiella riskerna samt marknads- och affärsrisker beskrivs dessa utförligare i årsredovisningen för 2010 i not 28, samt på sid 31. Utöver de risker som beskrivs i årsredovisningen bedöms inte några väsentliga risker ha tillkommit.

Redovisningsprinciper

NSP följer de av EU antagna IFRS-standarderna och tolkningarna av dessa (IFRIC). Denna rapport är upprättad i enlighet med IAS 34, Delårsrapportering, den svenska Årsredovisningslagen samt Rådet för finansiell rapporterings rekommendation RFR 2, Redovisning för juridiska personer. Från den 1 januari 2010 tillämpar NSP IFRS 3, Rörelseförvärv (omarbetad) och IAS 27, Koncernredovisning och separata finansiella rapporter (omarbetad). I övrigt har det inte skett några förändringar av koncernens redovisnings- och värderingsprinciper som beskrivs i Not 1 i årsredovisningen för 2010.

Segmentsrapportering

NSP redovisar tre enskilda rörelsegrenar, Burger King-restaurangerna i Sverige och Danmark, Taco Bar och Food Solutions. Taco Bar verksamheten bedrivs sedan oktober 2009 via en master franchisetagare men där NSP fortsatt står för råvaruförsörjning och konceptutveckling. NSP:s kvarvarande food court verksamhet – exklusive Burger King, som bedrivs inom Food Solutions, är under avveckling genom utförsäljning eller utarrendering.

Händelser efter periodens slut

NSP tecknade i augusti 2011 avtal med SEB och Proventus Capital som blir bolagets långsiktiga finansiella partners. Proventus Capital bidrar med ett femårigt investeringslån avsett att finansiera en kraftfull expansion.

Definitioner av nyckeltal

För definitioner av nyckeltal hänvisas till årsredovisningen för 2010, sidan 91.

Underskrifter

Styrelsen och verkställande direktören försäkrar härmed att delårsrapporten är upprättad i överenskommelse med god redovisningssed för aktiemarknadsbolag. De lämnade uppgifterna stämmer med de faktiska förhållandena i verksamheten och ingenting av väsentlig betydelse har utelämnats som skulle kunna påverka den bild av koncernen och moderbolaget som skapats av delårsrapporten.

Stockholm den 25 augusti 2011

Morgan Jallinder

Jaan Kaber

VD och koncernchef

Styrelsens ordförande

Anders Wehtje

Jens Engwall

Margaret von Platen

Lena Patriksson Keller

Ledamot

Ledamot

Ledamot

Ledamot

Denna delårsrapport har inte varit föremål för revisorernas granskning.

Ekonomisk information 2011

- Kvartalsrapporten för perioden juli – september 2011 offentliggörs den 17 november 2011.
- Bokslutskommuniké januari – december 2011 offentliggörs den 22 februari 2012.
- På den 7:e arbetsdagen varje månad rapporteras förgående månads försäljning.

Adresser

Nordic Service Partners Holding AB
Gävlegatan 22 A, 6tr
113 30 Stockholm
Telefon vxl: +46 8-410 89 50
Organisationsnummer: 556534-1970
www.nordicservicepartners.se

För frågor på denna rapport kontakta:

VD och koncernchef Morgan Jallinder

Telefon: 0708-78 78 43

E-post: morgan.jallinder@nspab.com

VVD och CFO Johan Wedin

Telefon: 0761-26 20 20

E-post: johan.wedin@nspab.com

Koncernresultaträkning

Koncernen	2011	2010	2011	2010	2010
kSEK	apr-juni	apr-juni	jan-juni	jan-juni	jan-dec
Nettoomsättning	153 282	162 827	289 627	314 851	632 486
Övriga intäkter	304	142	1 901	284	1 151
Rörelsens kostnader					
Råvaror och förnödenheter	-37 522	-42 653	-72 566	-83 984	-165 809
Övriga externa kostnader	-48 580	-48 828	-93 117	-97 160	-192 228
Personalkostnader	-57 647	-59 310	-111 355	-115 009	-230 846
Avskrivningar av materiella och immateriella anläggningstillgångar	-6 907	-7 323	-13 645	-15 069	-29 713
Summa rörelsens kostnader	-150 656	-158 115	-290 683	-311 222	-618 596
Rörelseresultat	2 931	4 854	845	3 913	15 040
Finansiella intäkter	5	298	254	444	401
Finansiella kostnader	-2 008	-2 272	-4 045	-4 049	-7 981
Finansnetto	-2 004	-1 974	-3 792	-3 605	-7 580
Resultat efter finansiella poster	927	2 880	-2 947	308	7 460
Inkomstskatt	-241	4	-238	126	3 640
Periodens resultat	687	2 883	-3 184	433	11 100
Periodens resultat hänförligt till:					
Moderbolagets aktieägare	687	2 883	-3 184	433	11 100
Summa totalresultat hänförligt till:					
Moderbolagets aktieägare	2 392	1 273	-2 020	-5 190	3 869
EBITDA	9 838	12 177	14 490	18 981	44 754
Resultat per aktie hänförligt till moderbolagets aktieägare, SEK					
Före utspädning	0,06	0,27	-0,30	0,04	1,03
Efter utspädning	0,06	0,27	-0,30	0,04	1,03
Genomsnittligt antal aktier, före utspädning	10 778 657	10 778 657	10 778 657	10 778 657	10 778 657
Genomsnittligt antal aktier, efter utspädning	10 778 657	10 778 657	10 778 657	10 778 657	10 778 657

Koncernens rapport över totalresultatet

Koncernen	2011	2010	2011	2010	2010
kSEK	apr-juni	apr-juni	jan-juni	jan-juni	jan-dec
Valutakursdifferenser	1 708	-1 611	1 165	-5 624	-7 231
Summa totalresultat för perioden, netto	2 393	1 273	-2 020	-5 190	3 869

Koncernbalansräkning

TILLGÅNGAR, kSEK	2011-06-30	2010-06-30	2010-12-31
Anläggningstillgångar			
Goodwill	183 307	187 903	181 551
Övriga immateriella tillgångar	6 155	6 579	6 316
Summa immateriella anläggningstillgångar	189 462	194 481	187 867
Pågående nyanläggningar	2 857	-	2 240
Övriga materiella tillgångar	88 909	92 029	84 095
Finansiella tillgångar	10 776	11 169	10 862
Uppskjuten skattefordran	16 536	13 803	16 512
Summa övriga anläggningstillgångar	119 078	117 001	113 709
Summa anläggningstillgångar	308 540	311 482	301 575
Omsättningstillgångar			
Varulager	4 685	4 433	4 787
Fordringar	25 986	21 185	23 280
Kassa och Bank	8 703	15 050	12 081
Summa omsättningstillgångar	39 375	40 668	40 149
SUMMA TILLGÅNGAR	347 915	352 150	341 724
EGET KAPITAL OCH SKULDER, kSEK	2011-06-30	2010-06-30	2010-12-31
Eget kapital	114 151	108 857	116 072
Summa eget kapital	114 151	108 857	116 072
Skulder			
Långfristiga skulder			
Räntebärande långfristiga skulder	45 970	71 709	63 137
Räntebärande långfristiga leasingsskulder	29 809	27 680	24 023
Övriga långfristiga skulder	6 800	6 800	6 800
Uppskjuten skatteskuld	1 867	3 958	1 544
Summa långfristiga skulder	84 446	110 147	95 504
Kortfristiga skulder			
Räntebärande kortfristiga skulder	54 359	36 648	41 662
Räntebärande kortfristiga leasingsskulder	4 284	4 160	4 096
Övriga kortfristiga skulder	90 676	92 338	84 390
Summa kortfristiga skulder	149 318	133 146	130 148
Summa skulder	233 764	243 293	225 652
SUMMA EGET KAPITAL OCH SKULDER	347 915	352 150	341 724

Intäkter, driftsmarginal, G & A och rörelseresultat

apr-juni kSEK	Summa intäkter		Driftsresultat		Driftsmarginal, %	
	2011	2010	2011	2010	2011	2010
Burger King - restauranger Sverige	101 963	104 752	12 557	12 509	12,3%	11,9%
Burger King - restauranger Danmark	49 112	56 084	5 343	8 423	10,9%	15,0%
Totalt Burger King	151 074	160 836	17 900	20 932	11,8%	13,0%
Taco Bar	1 364	1 839	344	393	25,2%	21,4%
Food Solutions	844	-	-238	-250	-	-
Koncerngemensamt	304	11	-	-	-	-
Koncernen	153 586	162 686	18 006	21 075	11,7%	13,0%

apr-juni kSEK	G&A		Avskrivningar		Rörelseresultat	
	2011	2010	2011	2010	2011	2010
Burger King restauranger Sverige	-5 793	-4 458	-4 408	-4 398	2 356	3 653
Burger King restauranger Danmark	-3 330	-4 067	-2 420	-2 817	-407	1 539
Totalt Burger King	-9 123	-8 525	-6 828	-7 215	1 949	5 192
Taco Bar	-118	-207	-	-	344	186
Food Solutions	-	-	-	-	-238	-250
Koncerngemensamt	954	-167	-79	-108	876	-274
Koncernen	-8 287	-8 898	-6 907	-7 323	2 931	4 854

jan-juni kSEK	Summa intäkter		Driftsresultat		Driftsmarginal, %	
	2011	2010	2011	2010	2011	2010
Burger King - restauranger Sverige	195 945	201 900	21 269	21 842	10,9%	10,8%
Burger King - restauranger Danmark	89 087	108 986	9 285	14 403	10,4%	13,2%
Totalt Burger King	285 031	310 885	30 554	36 245	10,7%	11,7%
Taco Bar	2 845	3 941	788	946	27,7%	24,0%
Food Solutions	1 751	-	-685	-648	-	-
Koncerngemensamt	1 901	25	-	-	-	-
Koncernen	291 528	314 851	30 657	36 543	10,5%	11,6%

jan-juni kSEK	G&A		Avskrivningar		Rörelseresultat	
	2011	2010	2011	2010	2011	2010
Burger King restauranger Sverige	-11 648	-11 371	-8 573	-9 159	1 048	1 313
Burger King restauranger Danmark	-4 663	-5 816	-4 906	-5 692	-284	2 895
Totalt Burger King	-16 311	-17 187	-13 479	-14 851	764	4 208
Taco Bar	-238	-207	-	-	788	739
Food Solutions	-	-	-	-	-685	-648
Koncerngemensamt	145	-167	-166	-218	-22	-385
Koncernen	-16 404	-17 560	-13 645	-15 069	845	3 913

Kvartalsöversikt

kSEK	Q2	Q1	Q4	Q3	Q2	Q1	Q4	Q3
	2011	2011	2010	2010	2010	2010	2009	2009
	apr-juni	jan-mars	okt-dec	jul-sep	apr-jun	jan-mar	okt-dec *	jul-sep*
Total omsättning	153 586	136 345	156 909	160 878	162 969	152 166	172 195	174 669
varav Danmark	49 112	39 975	48 868	52 459	56 084	52 902	61 545	64 626
varav Sverige	104 474	96 369	108 041	108 418	106 885	99 264	110 650	110 043
Driftsresultat	18 011	12 651	20 871	22 640	21 075	15 468	25 351	24 278
varav Sverige	12 663	8 709	15 350	15 630	12 652	9 488	17 568	13 628
varav Danmark	5 343	3 942	5 521	7 010	8 423	5 980	7 783	10 650
G&A	-8 287	-8 117	-9 559	-8 179	-8 898	-8 662	-11 764	-8 797
Avskrivningar	-6 907	-6 738	-7 330	-7 313	-7 323	-7 746	-8 268	-7 856
Rörelseresultat	2 931	-2 086	3 982	7 148	4 854	-941	5 319	7 625

* Avser kvarvarande verksamheter

Förändring i eget kapital

kSEK	Aktiekapital	Övrigt tillskjutet kapital	Reserver	Ansamlat resultat	Summa eget kapital
Ingående balans per 1 januari 2010	77 606	68 648	78	-32 723	113 609
Eget kapitalandel konvertibelt lån	-	438	-	-	438
Valutakursdifferens	-	-	-1 362	-	-1 362
Summa totalresultat för perioden	-	-	-	-3 828	-3 828
Utgående balans per 30 juni 2010	77 606	69 086	-1 284	-36 551	108 857
Ingående balans per 1 januari 2011	77 606	69 087	-1 768	-28 854	116 072
Valutakursdifferens	-	99	-	-	99
Summa totalresultat för perioden	-	-	-	-2 020	-2 020
Utgående balans per 30 juni 2011	77 606	69 186	-1 768	-30 874	114 151

Kassaflödesanalys – koncern

Koncernen, kSEK	2011 apr-juni	2010 apr-juni	2011 jan-juni	2010 jan-juni	2010 jan-dec
Kassaflöde från löpande verksamhet före ändring av rörelsekapital och betald skatt	7 625	10 484	10 352	14 520	36 130
Betald skatt	-81	-561	-542	-599	-848
Förändring i rörelsekapital	-2 313	271	2 981	-1 495	-12 551
Kassaflöde från löpande verksamhet	5 231	10 193	12 790	12 425	22 731
Kassaflöde från investeringsverksamhet	-4 210	-6 616	-11 057	-12 409	-26 060
Kassaflöde från finansieringsverksamhet	-671	-2 631	-5 111	-9 490	-9 114
Periodens kassaflöde	350	946	-3 378	-9 474	-12 443
Likvida medel vid periodens början	8 354	24 524	12 081	24 524	24 524
Likvida medel vid periodens utgång	8 703	946	8 703	15 050	12 081
Outnyttjade krediter	13 393	20 800	13 393	20 800	10 909

Antal aktier - NSP Holding AB (publ)

Antal Aktier - NSP Holding AB (Publ)	Datum	A - aktier	B - aktier	Summa emitterade
Ingående antal aktier	2011-01-01	375	10 778 282	10 778 657
Utgående antal aktier	2011-06-30	375	10 778 282	10 778 657

Ställda säkerheter

Ställda säkerheter	kSEK
Ställda säkerheter IB 2011-01-01	222 100
Ställda säkerheter UB 2011-06-30	212 600

Nyckeltal

Koncernen	2011	2010	2011	2010	2010
Belopp i tusental om annat ej anges	apr-juni	apr-juni	jan-juni	jan-juni	helår
Omsättning	153 282	162 827	289 627	314 851	632 486
Avskrivningar	-6 907	-7 323	-13 645	-15 069	-29 713
Rörelseresultat	2 931	4 854	845	3 913	15 040
Finansnetto	-2 004	-1 974	-3 792	-3 605	-7 580
Resultat före skatt	927	2 880	-2 947	308	7 460
EBITDA (Resultat före avskrivningar)	9 838	12 177	14 490	18 981	44 754
EBITDA marginal, %	6,4%	7,5%	5,0%	6,0%	7,1%
EBIT marginal, %	1,9%	3,0%	0,3%	1,2%	2,4%
Kassaflöde från den löpande verksamheten	5 231	10 193	12 790	12 425	22 731
Investeringar (inklusive pågående)	8 129	5 394	15 940	9 636	19 994
Amorteringar	3 415	3 638	6 831	23 925	29 338
Resultat per aktie - före utspädning, SEK	0,06	0,27	-0,30	0,04	1,03
Resultat per aktie - efter utspädning, SEK	0,06	0,27	-0,30	0,04	1,03
Genomsnittligt antal aktier - före utspädning	10 779	10 779	10 779	10 779	10 779
Genomsnittligt antal aktier - efter utspädning	10 779	10 779	10 779	10 779	10 779
Eget kapital per aktie före utspädning, SEK			10,59	10,10	10,77
Eget kapital per aktie efter utspädning, SEK			10,59	10,10	10,77
Eget kapital			114 151	108 857	116 072
Soliditet			32,8%	30,9%	34,0%
Räntebärande skulder			134 421	140 197	132 917
Nettoskuldsättning			125 717	125 147	120 836
Totalt kapital			239 869	234 004	236 908
Skuldsättningsgrad			52%	53%	51%
Avkastning eget kapital			-2,8%	0,5%	9,7%
Avkastning totalt kapital			-1,3%	1,7%	6,4%
Årsanställda, antal			736	717	731
Omsättning kronor/ årsanställd			393 515	439 123	865 234

Moderbolagets resultaträkning

Moderbolaget	2011	2010	2011	2010	2010
kSEK	apr-juni	apr-juni	jan-juni	jan-juni	jan-dec
Nettomsättning	7 310	7 260	14 674	14605	27 024
Rörelsens kostnader					
Råvaror och förnödenheter	0	0	0	0	0
Övriga externa kostnader	-2 239	-2 046	-3 844	-3707	-7 439
Personalkostnader	-4 496	-3 521	-8 759	-7268	-17 220
Avskrivningar av materiella och immateriella anläggningstillgångar	-79	-108	-166	-218	-404
Summa rörelsens kostnader	-6 815	-5 675	-12 769	-11 193	-25 062
Rörelseresultat	495	1 585	1 905	3 412	1 962
Finansiella intäkter	1 031	1 557	9 076	3231	4 080
Finansiella kostnader	-839	-607	-1 782	-1201	-2 682
Finansnetto	193	950	7 295	2030	1 398
Resultat efter finansiella poster	688	2 535	9 200	5 442	3 360
Inkomstskatt	0	0	0	-	3 109
Periodens resultat	688	2 535	9 200	5 442	6 469
Hänförligt till:					
Moderbolagets aktieägare	688	2 535	9 200	5 442	6 469

Moderbolagets balansräkning

Moderbolaget	2011-06-30	2010-06-30	2010-12-31
TILLGÅNGAR, kSEK			
Anläggningstillgångar			
Övriga immateriella tillgångar	13	32	23
Materiella tillgångar	506	653	663
Finansiella tillgångar	194 498	190 287	194 598
Uppskjuten skattefordran	11 732	11 732	11 732
Summa anläggningstillgångar	206 749	202 704	207 016
Omsättningstillgångar			
Fordringar	17 657	10 484	4 128
Kassa och Bank	1	3	2
Summa omsättningstillgångar	17 658	10 487	4 130
SUMMA TILLGÅNGAR	224 406	213 191	211 146
EGET KAPITAL OCH SKULDER, kSEK			
Eget kapital	143 658	124 660	134 398
Summa eget kapital	143 658	124 660	134 398
Skulder			
Långfristiga skulder			
Räntebärande långfristiga skulder	40 027	59 835	40 027
Övriga långfristiga skulder	6 800	6 800	6 800
Summa långfristiga skulder	46 827	66 635	46 827
Kortfristiga skulder	-	-	-
Finansiella skulder	8 665	4 396	16 639
Övriga kortfristiga skulder	25 256	17 501	13 282
Summa kortfristiga skulder	33 921	21 897	29 921
SUMMA SKULDER	80 748	88 531	76 748
SUMMA EGET KAPITAL OCH SKULDER	224 406	213 191	211 146